

● キーレックス3100は 1～12桁まで、任意の記憶番号（組み合わせ：4,096通り）を設定できます。

● ボタンを押す順番は設定できません。

例) 記憶番号 1・2・3 の場合

1・2・3 と押しても 2・3・1 3・1・2 1・3・2 と押しても解錠できます。

● 1つのボタンにつき設定は1回だけです。（同じボタンを2度押しする設定はできません）

例) 1・1・2・3 や 1・2・2・3 の設定はできません。



## 注意 危険防止の為に以下をお読みください

### ■ 取付時の注意

- 各部取付ねじの締め付け時は、必ず手動ドライバーをご使用ください。  
電動ドライバーは使用しないでください。



### ■ 取付ねじのゆるみ

- 各部取付ねじのゆるみは、防犯及び落下防止の為に定期的に増し締めしてください。

### ■ 受座の飛び出し

- 受座の飛び出しが大きい場合、体を傷つけたり、衣服を引っ掛けるおそれがありますので、  
取付業者に依頼して適正な受座に取り替えてください。

### ■ 他の用途への使用

- レバーにぶらさがったり、足場にしたり、物を掛けたりしないでください。

### ◆ 操作上の注意

（故障の原因となります）

- 製品の分解、改造はしないでください。
- デッドラッチやデッドボルトを突出させた状態で扉を閉めないでください。
- ボタンを押しながら、レバーの操作をしないでください。

### ◆ 永くご使用頂くために

- 錠ケースへの潤滑剤使用はさけてください。
- 表面の手入れは柔らかな布でから拭きしてください。特にボタンまわりは、定期的  
から拭きし、汚れがひどい場合は、中性洗剤を使用してください。

取り付けられている建具などに異常がありましたら専門の業者にご相談ください。



www.nagasawa-mfg.co.jp

## 株式会社 長沢製作所

東京支店 TEL. 03-5383-1811（代） 福岡出張所 TEL. 092-524-7031（代）  
FAX. 03-5967-3103 FAX. 092-524-7032  
大阪支店 TEL. 06-6783-5091（代）  
FAX. 06-6783-5092

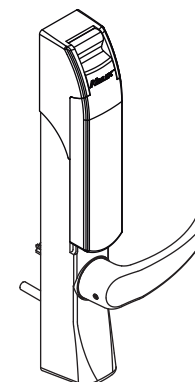


7264210

キーレックス3100  
両面ボタンタイプ自動施錠  
－ K363 , K363M －

## 取扱説明書 施主様向

このたびは、当社製品のお買い上げ、ありがとうございます。本取扱説明書は、施主様、又はご入居者にお渡しください。  
この説明書は必ずお読みの上、保管してください。



防犯上、記憶番号の変更を定期的におこなうことと、施錠時に  
記憶番号以外のボタンを空押しすることをおすすめ致します。

〈 記 憶 番 号 の 記 録 〉		
年	月	日
年	月	日
年	月	日
年	月	日
年	月	日
ただ今の記憶番号		

## たった1分！かんたん保証登録

下記のQRコード、またはURLからユーザー登録フォームにアクセスしてください。  
登録時間はたったの1分\*です。\*個人差があります。  
登録すると、1年間は、無料で修理を行なうことをお約束致します。

ご注意：未登録・誤用、取り扱いの不注意、災害、不当な修理や改造等に起因する故障による  
場合は、保証期間内でも有料修理になります。



製品番号と  
品質ロット No. は  
ユーザー登録で  
使用します。

製品番号

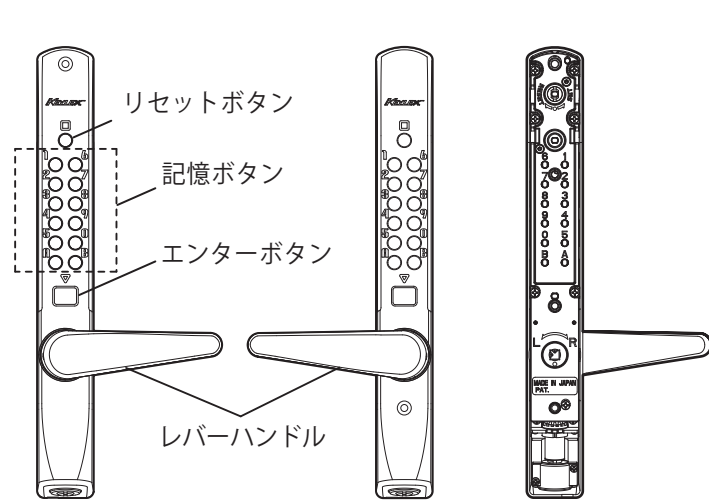
品質ロット No.

検印

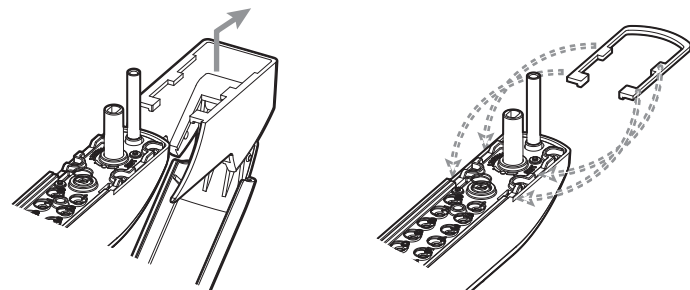
URL : <https://tinyurl.com/yxft8zd6>

QRコード、またはURLからのユーザー登録が困難な場合は、下記までメールにてご連絡ください。  
長沢製作所 ユーザー登録係 E-mail: [touroku@nagasawa-mfg.co.jp](mailto:touroku@nagasawa-mfg.co.jp)  
本文中に、①お名前 ②製品番号 ③品質ロット No. ④使用台数 を必ずご明記ください。

## 各部の名称



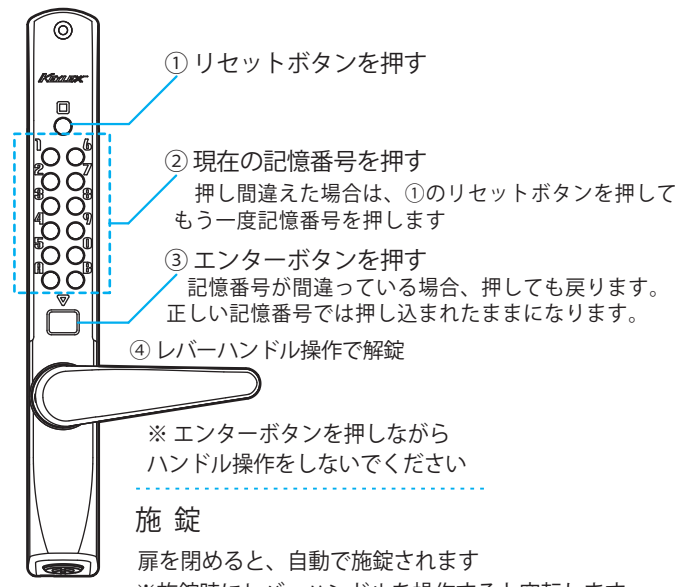
カバーを使用しない場合



本体を扉から取り外し、図のようにカバーを持ち上げ、引き抜きます。

本体スペーサーを本体の裏側のくぼみに合わせてはめ込み、本体を扉に取り付けてください。

## 解錠の方法



### 施錠

扉を閉めると、自動で施錠されます  
※施錠時にレバーハンドルを操作すると空転します

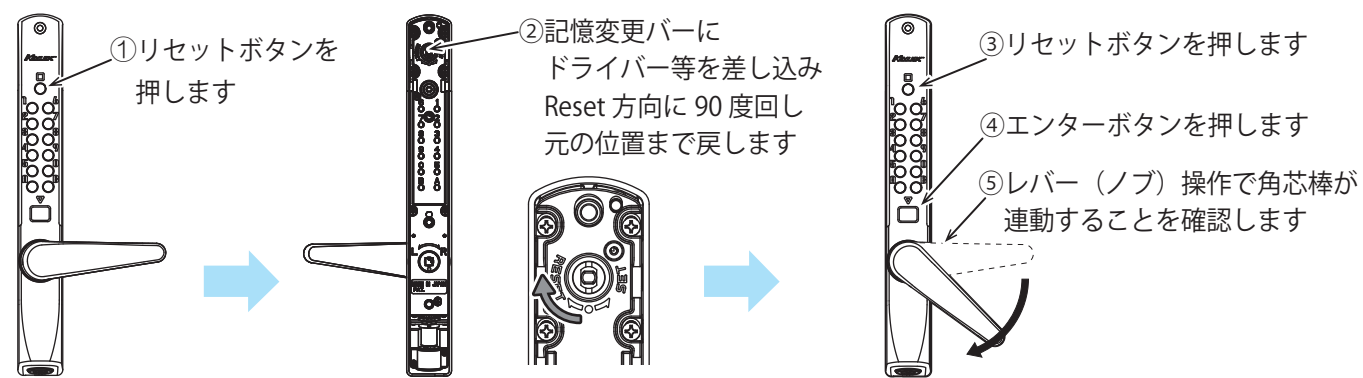
◆ 鍵付きタイプの場合は、記憶ボタン操作を行わず、キー操作でも解錠できます



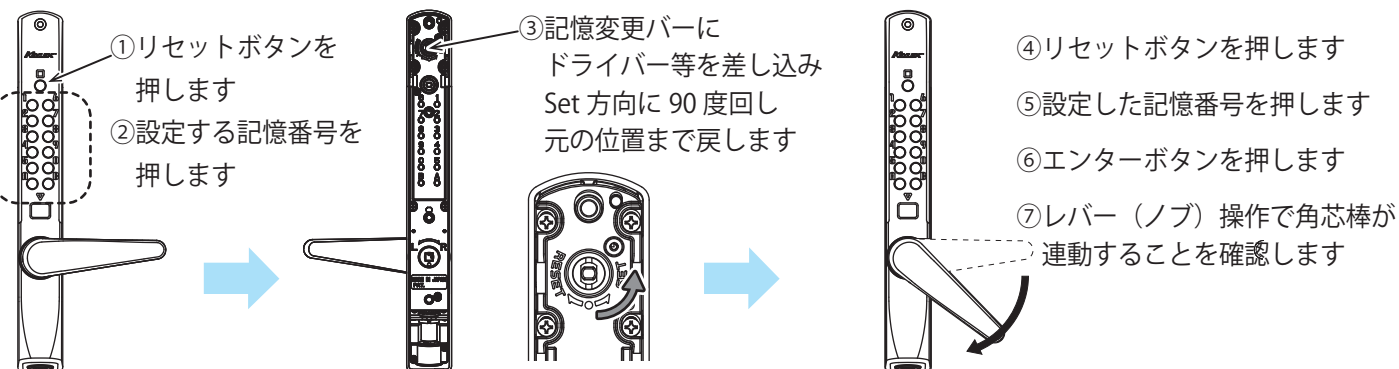
## 記憶番号の変更方法

本体を扉から取り外して操作する必要があります。  
取り外し方法は、右ページを参照してください。

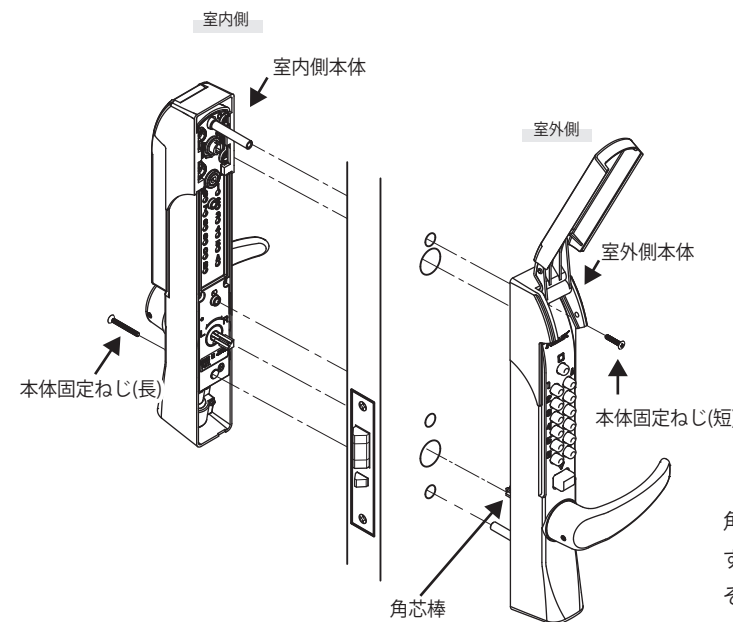
### 【記憶番号をリセットする】



### 【記憶番号をセットする】



## 取り外し方法



※落下の恐れがありますので、室内外の本体を支えながら取り外しを行ってください。

- ① 室外側本体の本体固定ねじ1本を外します。
- ② 室内外本体の落下に注意しながら室内側本体の本体固定ねじ1本を外します。
- ③ 室内側、室外側本体を扉から外します。

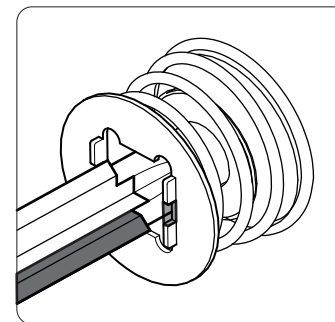
※扉厚 40 mm以上の本体には、角芯棒に角芯棒軸パーツ（両面用ばね・ばね固定板）が取り付けられています。

角芯棒軸パーツは、本体取付時に、角芯棒の垂れ下がりを防ぎ、取り付けしやすくするための部品です。記憶番号変更時などで、角芯棒軸パーツを紛失しても、そのまま扉へ取り付けられます。キーレックスの性能には支障はありません。

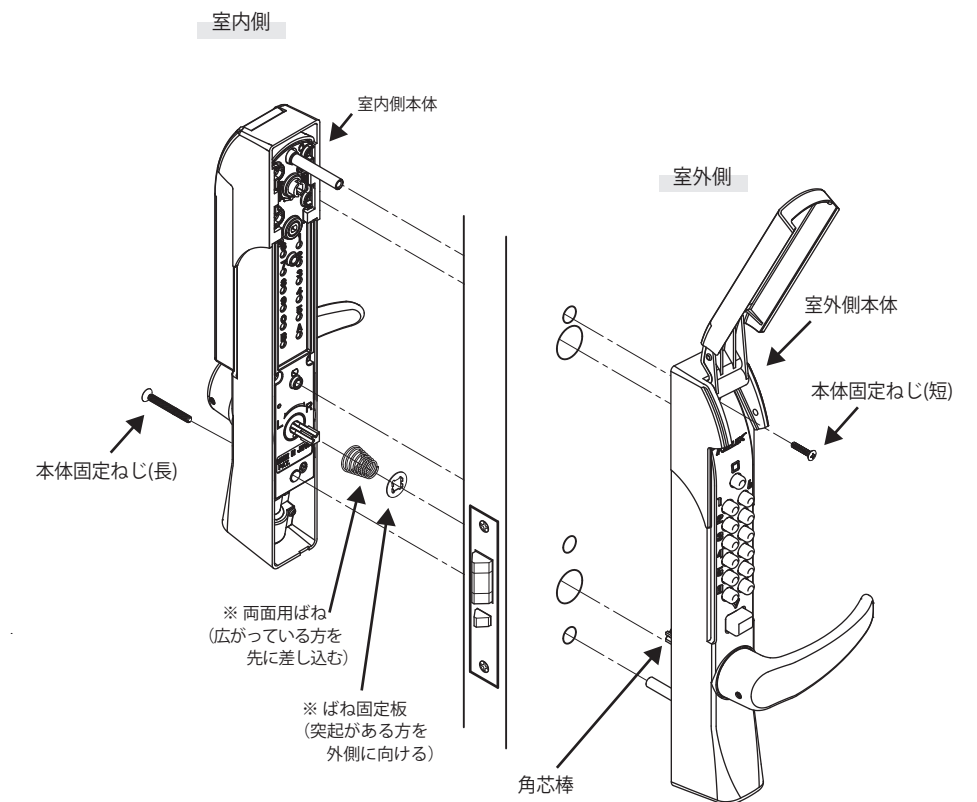
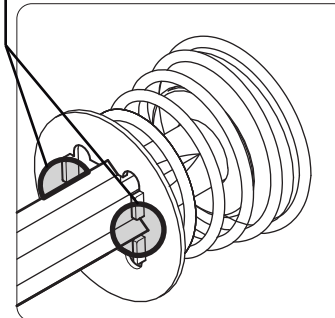
## 取付方法

角芯棒軸パーツの取付方法（扉厚 40 mm以上）  
ばね固定板の位置を調整する

- ① ばね固定板を角芯棒の根元まで押し込み  
ばね固定板を45度回転させて  
ばね固定板の突起と突起の間 ■ に  
角芯棒の角 ■ をセットする。



- ② ばね固定板を動かしながら位置を調整し  
ばね固定板の突起と突起の間の  
対角2か所それぞれに角芯棒の角が  
嵌め込まれているのを確認する。



本図は右吊元仕様（左吊元は対称）

※ 鍵付タイプでは、キーを抜いた状態でセットします。

- ① 室外側本体と室内側本体をセットし、本体固定ねじ2本で固定します。  
※本体固定ねじは、上側は短いねじ、下側は長いねじを使用します。
- ② 扉を閉める前に作動確認（取付説明書参照）をしてください。